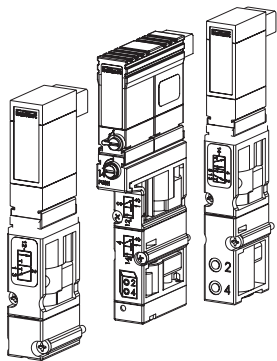


Type 6524/6525

3/2-, 5/2- und 2x3/2-Wege-
Magnetventil für Pneumatik
3/2-, 5/2- and 2x3/2-way solenoid
valve for pneumatic systems
Electrovanne 3/2, 5/2 et 2x3/2 voies
pour pneumatique
Electroválvula 3/2, 5/2 y 2x3/2 para
circuito neumático




bürkert
Fluid Control Systems

Sicherheit

(D)

Bestimmungsgemäße Verwendung

 Bitte beachten Sie die Hinweise dieser Betriebsanleitung sowie die Einsatzbedingungen und zulässigen Daten gemäß Typschild Typ 6524/6525, damit das Gerät einwandfrei funktioniert und lange einsetzbar bleibt. Bei Nichtbeachtung dieser Hinweise sowie bei unzulässigen Eingriffen in das Gerät entfällt jegliche Haftung unsererseits, ebenso erlischt die Garantie auf Geräte u. Zubehörteile! Das Gerät dient ausschließlich als 3/2- bzw. 5/2-Wege-Magnetventil für die lt. Datenblatt zulässigen Medien. Eine andere oder darüber hinausgehende Benutzung gilt als **nicht bestimmungsgemäß**. Für hieraus resultierende Schäden haftet Bürkert nicht. Das Risiko trägt allein der Anwender.



ACHTUNG!

- Halten Sie sich bei Einsatzplanung und Betrieb des Gerätes an die einschlägigen allgemein anerkannten sicherheitstechnischen Regeln.
- Treffen Sie geeignete Maßnahmen, um unbeabsichtigtes Betätigen oder unzulässige Beeinträchtigungen auszuschließen.
- Beachten Sie, daß in Systemen, die unter Druck stehen, Leitungen und Ventile nicht gelöst werden dürfen.
- Führen Sie die Druckversorgung möglichst großvolumig aus, um Druckabfall beim Schalten zu vermeiden!
- Schalten Sie vor Eingriffen in das System in jedem Fall die Spannung ab!
- Das Gerät darf nur mit Gleichstrom betrieben werden!


WARNUNG!

- Verletzungsgefahr! Bei Dauerbetrieb kann die Spule sehr heiß werden.

Safety

(GB)

Proper Usage

 Please observe the directions in these manuals as well as the conditions of use according to Type plate type 6524/6525, so that the device will function properly and have a long service life. Usage of the device in a manner that is contrary to these Operating Instructions or the application conditions and specifications provided in the Type 6524/6525 Data Sheet is improper and will void your warranty.

This device serves exclusively as a 3/2 or 5/2-way solenoid valve for the media stated to be permissible on the data sheet. **Any other use is considered improper use.** Bürkert will not be responsible for any improper use of the device.



ATTENTION!


- Be sure to observe generally accepted safety rules when planning, installing and using this device. For example, take suitable measures to prevent unintentional operations of the device.
- Do not impair the operation of the device.
- Do not attempt to detach or unscrew any lines or valves in the system that are under pressure!
- Lay out the pressure supply to have as large a volume as possible, in order to avoid pressure drops on switching!
- Always be sure to switch off the voltage supply before working on the system!
- The device may only be operated by direct current!

WARNING!

- Do not touch the coil during use as it becomes very hot.

Sécurité (F)

Utilisation conforme aux prescriptions

 Respecter les consignes de cette notice technique ainsi que les conditions d'utilisation et les caractéristiques admises de la plaquette signalétique du type 6524/6525, afin que l'appareil fonctionne parfaitement et demeure longtemps fonctionnel. En cas d'inobservation de ces instructions et d'interventions non autorisées dans l'appareil, nous déclinons toute responsabilité et la garantie couvrant l'appareil et les accessoires s'éteint! L'appareil sert uniquement d'électrovanne 3/2 resp. 5/2 voies pour les fluides admis selon la fiche technique. **Une autre utilisation ou une utilisation excédant ce contexte sera considérée comme non conforme aux prescriptions.** Pour les dommages qui en résulteraient, le fabricant/fournisseur décline toute responsabilité. L'utilisateur seul en assume le risque.



ATTENTION!


- Pour la planification de l'utilisation et l'exploitation de l'appareil, veuillez vous en tenir aux règles applicables et généralement reconnues en matière de technique de sécurité.
- Prenez les mesures nécessaires pour exclure tout actionnement involontaire ou des altérations inadmissibles.
- Notez qu'il n'est pas permis de desserrer des conduites ou des vannes se trouvant sous pression dans des systèmes!
- Exécuter l'alimentation en pression le plus largement possible afin d'éviter des baisses de pression lors de la commutation!
- Avant d'intervenir dans le système, coupez l'alimentation électrique dans tous les cas!
- L'appareil ne doit fonctionner qu'au courant continu!

AVERTISSEMENT!

- Risque de blessure! En cas de fonctionnement permanent, la bobine peut devenir très chaude.

Seguridad (E)

Utilización con arreglo a las disposiciones

 Rogamos tenga en cuenta tanto las indicaciones de este manual de instrucciones como las condiciones de funcionamiento y los valores admisibles indicados en la placa de características del modelo 6524/6525, para que el aparato funcione correctamente y tenga una larga vida útil. La inobservancia de estas indicaciones así como las intervenciones inadmisibles en el aparato suponen la declaración por nuestra parte de toda clase de responsabilidad, además de la extinción de la garantía de los aparatos y de las piezas de los accesorios. El aparato sirve exclusivamente como válvula magnética de 3/2 o 5/2 pasos para los medios autorizados según la hoja de datos. Cualquier otra utilización que vaya más allá **no será conforme a las disposiciones.** El fabricante / suministrador no es responsable de los daños que de ello pudieran resultar. El riesgo corresponde únicamente al usuario.



¡ATENCIÓN!

- Para la planificación y operación del aparato atenerse a las correspondientes reglas generales y reconocidas de la técnica de seguridad.
- Tomar las medidas apropiadas para excluir accionamientos no intencionados o perjuicios inadmisibles!
- Prestar atención a que en el caso de sistemas que se encuentren bajo presión no deben desconectarse conducciones y válvulas.
- A efectos de reducir la caída de presión al conmutar, diseñe el suministro de presión con el mayor volumen posible!
- Antes de proceder a intervenciones en el sistema desconectar siempre la tensión.
- Este aparato sólo debe funcionar con corriente continua!

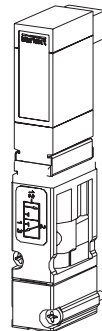
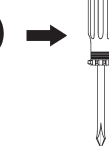
¡AVISO!

- ¡Peligro de lesiones! En estado de operación continua la bobina puede ponerse muy caliente.

Sicherheit (D, GB, F, E)

Safety / Sécurité / Seguridad

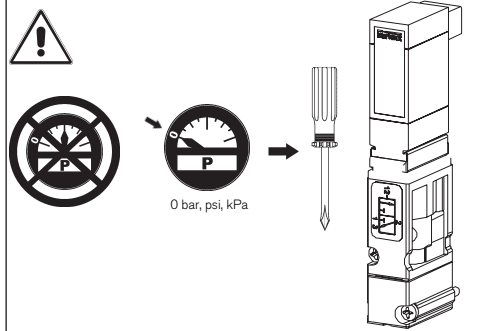
- ① Spannungsfreie Montage / Voltage-free assembly
Montage sans tension / Montaje libre de tensión



Sicherheit (D) (GB) (F) (E)

Safety / Sécurité / Seguridad

② Fluidischer Anschluss / Fluid connection
Raccordement fluidique / Conexión fluidica



0 bar, psi, kPa

Technische Daten (D) (GB)

Technical Data

Temperatur / Temperature Umgebung/ Surroundings
Gehäuse/Housing PA (Polyamid/Polyamide)
Dichtwerkstoff Sealing material NBR

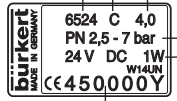


Temp. Medium
-10 ... +50 °C

Ventil bei Temperaturen unter 0 °C nur mit getrockneter Luft betreiben!
At temperatures below 0 °C, only operate the valve with dried air!

Nennweite/Nominal size
Wirkungsweise Circuit function
Typ / Type

Beispiel
Exemple



Bestell-Nr. / Id. No.
Spannung (±10 %) - Leistung Voltage (±10 %) - Power
Druckbereich/Pressure range

Wirkungsweisen: Siehe "Montage Punkt ① / Wirkungsweisen"
Circuit functions: See "Assembly Point ① / Circuit functions"

Technische Änderungen vorbehalten.
We reserve the right to make technical changes without notice.

Technische Daten (F) (E)

Caractéristiques techniques / Datos técnicos

Température d'ambiante Temperatura de ambiente
Boîtier/Caja PA (Polyamide)
Matériau d'étanchéité Material de estanqueidad NBR

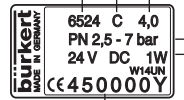


Temp. Fluide/Medio
-10 ... +50 °C

Au-dessous de 0 °C, n'utiliser la vanne qu'avec de l'air sec!
Operar la válvula a temperaturas bajo 0 °C solamente con aire seco!

Dimension nominale Anchura nominal
Fonctionnement Funcionamiento
Type/Tipo

Exemple
Ejemplo



N° id. / N° de pedido
Tension (±10%) - puissance Tensión (±10 %) - potencia
Plage de pression / Gama de presión

Mode de fonctionnement:
Voir "montage point ① / modes de fonctionnement"

Funcionamiento:
Véase "Punto de montaje ① / Funcionamiento"

Sous réserve de modification techniques.
Nos reservamos el derecho de llevar a cabo modificaciones técnicas sin previo aviso.

Contact addresses / Kontaktadressen

Germany / Deutschland / Allemagne

Bürkert Fluid Control System

Sales Centre

Chr.-Bürkert-Str. 13-17

D-74653 Ingelfingen

Tel. + 49 (0) 7940 - 10 91 111

Fax + 49 (0) 7940 - 10 91 448

E-mail: <mailto:info@de.buerkert.com>

International

Contact addresses can be found on the internet at:

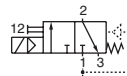
Die Kontaktadressen finden Sie im Internet unter:

Les adresses se trouvent sur internet sous :

www.burkert.com Bürkert / Company / Locations

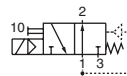
Montage / Assembly / Montage / Montaje

① Wirkungsweise / Circuit function Fonctionnement / Funcionamiento



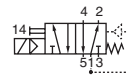
C 3/2

In Ruhstellung Ausgang 2 entlüftet
Output 2 normally closed when de-energized
En position de repos, sortie 2 à l'air libre
En posición inoperante salida 2 desaireada



D 3/2

In Ruhstellung Druckanschluß 1 mit Ausgang 2 verbunden
Pressure inlet 1 normally connected to output 2 when de-energized
En position de repos, raccord de pression 1 relié à sortie 2
En En posición de reserva, conexión de presión 1 unida

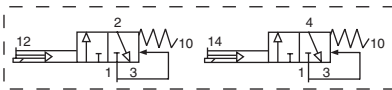


H 5/2

In Ruhstellung Druckanschluß 1 mit Ausgang 2 verbunden, Ausgang 4 entlüftet
When de-energised, Pressure Inlet 1 is connected to Outlet 2, Outlet 4 vented.
En position de repos, raccord de pression 1 connecté à la sortie 2, sortie 4 désaérée.
En posición de reserva, conexión de presión 1 unida a salida 2. Salida 4 ventilada.

C 2 x 3/2

In Ruhstellung Ausgang 2 und 4 entlüftet.
Normally port 2 and 4 exhausted.
Sorties 2 et 4 purgées au repos.
En posición de repos, las salidas 2 y 4 se encuentran sin aire.



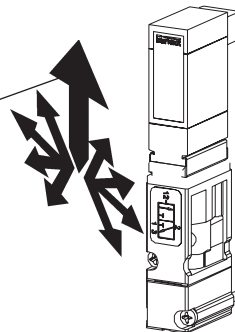
Montage / Assembly / Montage / Montaje

② Rohrleitungen reinigen / Cleaning the piperuns Nettoyer les conduites / Limpieza tuberías

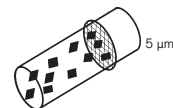


③ Einbaulage Assembly position Position de montage Sentido de montaje

Vorzugsrichtung
Preferred direction
Orientation préférentielle
Colector de lodo



④ Filterung / Filtering / Filtre / Filtro



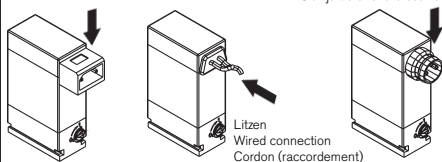
Montage (D) (GB) (F) (E)

Montage / Assembly / Montage / Montaje

5 Elektrischer Anschluß / Electrical connection
Raccordement électrique / Conexión eléctrica

Rechteckstecker
Rectangular plug
Fiche rectangulaire
Clavija de enchufe cuadrada

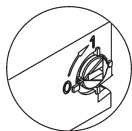
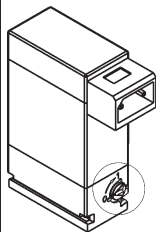
Rundstecker
Round plug
Fiche ronde
Clavija de enchufe coaxial



Litzen
Wired connection
Cordon (raccordement)
Cordones (racor)

6 Handbetätigung
Manual override
Actionnement
manuel
Accionamiento a
mano

0	AUTO	
1	1/P → 2/A	
	2/A → 3/R	
	1/P → 4/A 2/B → 3/S	



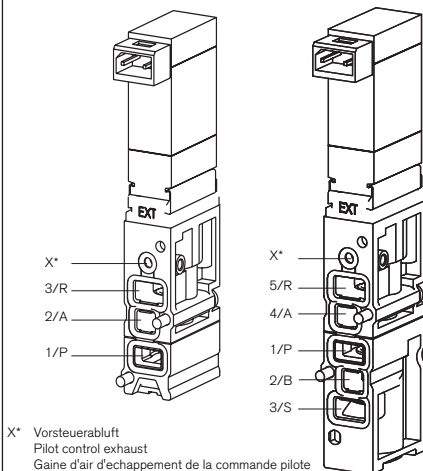
Montage (D) (GB) (F) (E)

Montage / Assembly / Montage / Montaje

7 Fluidischer Anschluß / Fluid connection
Raccordement fluide / Conexión fluidica

Type 6524

Type 6525



X* Vorsteuerabluft
Pilot control exhaust
Gaine d'air d'échappement de la commande pilote
Conducto de aire de escape del control piloto

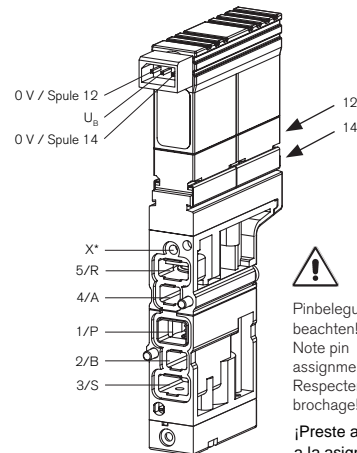
Druckversorgung möglichst großvolumig ausführen!
Lay out the pressure supply to have as large a volume as possible!
Exécutez l'alimentation en pression le plus largement possible!
Diseñe el suministro de presión con el mayor volumen posible!

Montage (D) (GB) (F) (E)

Montage / Assembly / Montage / Montaje

8 Fluidischer Anschluß / Elektrischer Anschluß
Fluid connection / Electrical connection
Raccordement fluide / Raccordement lectrique
Conexión fluidica / Conexión eléctrica

Type 6524 (2 x 2/3-Wege-Ventil)



X* Vorsteuerabluft
Pilot control exhaust
Gaine d'air d'échappement de la commande pilote
Conducto de aire de escape del control piloto



Pinbelegung beachten!
Note pin assignment!
Respecter le brochage!

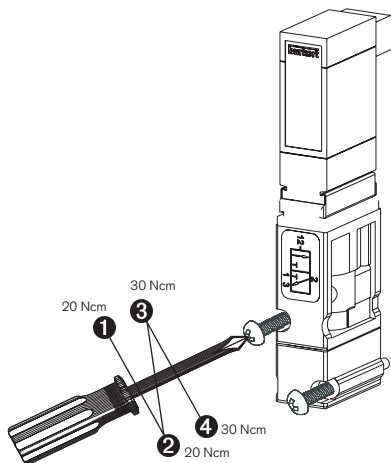
¡Preste atención a la asignación de los pines!

Montage

D GB F E

Montage / Assembly / Montage / Montaje

- 9 Montage des Ventil / Mounting the valve
Montage de la vanne / Montaje de la válvula



Inbetriebnahme

D GB F E

Startup / Mise en service / Puesta en servicio



Störungen

D GB F E

Troubleshooting / Dérangements / Averías

- Hand icon Betriebsdruck und Spannung prüfen!
Check the pressure and voltage!
Vérifier la pression et la tension!
Comprobar presión y tensión!



- Hand icon Rohrleitungen prüfen! / Check the piperun!
Vérifier les conduites! / Comprobar tuberías!



Ersatzteile

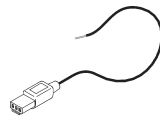
D GB F E

Spare parts/Pièces de rechange/Pieza de repuesto

Type 6524/6525

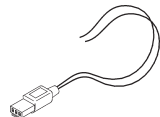
Rechtecksteckverbinder mit 3 m Kabel
Rectangular plug connector with 3 m cable
Connecteur à fiche rectangulaire avec 3 m de câble
Conector rectangular con 3m de cable

133 486 F



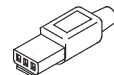
Rechtecksteckverbinder mit 300 mm FEP-Litzen
Rectangular plug connector with 300 mm FEP cord
Connecteur à fiche rectangulaire avec 300 mm de cordon FEP
Conector rectangular con 300mm de cordón FEP

644 068 N



Rechtecksteckverbinder mit 2 Einzelkontakten
Rectangular plug connector with 2 single contacts
Connecteur à fiche rectangulaire avec 2 contacts séparés
Conector rectangular con 2 contactos individuales

644 067 D



Verschleißteile auf Anfrage!
Spare parts on request!
Pièces de rechange sur demande!
Piazas de repuesto sobre demanda!